



**1° CIRCOLO DIDATTICO "Giovanni Bovio"**  
Largo Di Vagno, 13 - 70037 Ruvo di Puglia  
Tel.080-3611001 Fax 080-3620399  
Email: [baee15700e@istruzione.it](mailto:baee15700e@istruzione.it)  
C.F. 80016960728 Pec: [baee15700e@pec.istruzione.it](mailto:baee15700e@pec.istruzione.it)  
*"Con l'Europa, investiamo nel vostro futuro"*



# P O F

## *Piano dell'Offerta Formativa*



**A n n o   S c o l a s t i c o   2 0 2 0 - 2 0 2 1**

*“L’istruzione e la formazione sono le armi più potenti che si possono utilizzare per cambiare il mondo”*

Nelson Mandela

# INDICE

## Sommario

Indice.....	3
P.O.F. – Piano dell’Offerta Formativa .....	5
PRESENTAZIONE DELLA SCUOLA.....	6
<b>Plessi scolastici: scuole dell’infanzia</b> .....	7
CONTESTO TERRITORIALE .....	8
SCELTE EDUCATIVE .....	9
RISORSE.....	11
ORGANIGRAMMA E FUNZIONI.....	13
TEMPO SCUOLA.....	15
<b>SCUOLA DELL’INFANZIA</b> .....	15
Orario Funzionamento Scuola Senza Servizio Mensa .....	15
Orario Funzionamento Scuola Con Servizio Mensa .....	15
Tempo Scuola Docenti Dal Lunedì al Venerdì.....	15
<b>SCUOLA PRIMARIA</b> .....	16
Tempo Scuola Alunni.....	16
<b>CLASSI 1<sup>^</sup>-2<sup>^</sup>-3<sup>^</sup>-4<sup>^</sup></b> .....	16
Orario Di Servizio Dei Docenti.....	16
ASSEGNAZIONE DOCENTI E ORARIO DISCIPLINE .....	19
Classi prime.....	19
Classi seconde.....	21
Classi terze .....	23
Classi quarte .....	25
Classi quinte.....	26
CURRICOLO DELLA SCUOLA.....	29
E CENTRALITÀ DELLO STUDENTE.....	29
Curricolo di arricchimento e ampliamento .....	30
Introdurre gli elementi di base di una seconda lingua ed accedervi attraverso la pluralità dei canali senso-percettivi, promuovendo un’acquisizione spontanea e naturale.....	30

Progetti curati da associazioni sportive, culturali e ricreative del territorio.....	35
Visite guidate e viaggi di istruzione .....	36
Scuola dell'Infanzia.....	36
Scuola Primaria .....	36
UNA SCUOLA INCLUSIVA .....	37
Cittadinanza digitale: prospettive da promuovere .....	41
Rapporti scuola - famiglia.....	42
Scuola Dell'Infanzia.....	42
Scuola Primaria .....	42
VALUTAZIONE conoscenze, abilità, competenze.....	43
<b>CRITERI PER LA VALUTAZIONE DEGLI ALUNNI</b> .....	44
CERTIFICAZIONE DELLE COMPETENZE .....	47
<b>AL TERMINE DELLA SCUOLA DELL'INFANZIA:</b> .....	47
CERTIFICAZIONE DELLE COMPETENZE .....	49
<b>AL TERMINE DELLA SCUOLA PRIMARIA:</b> .....	49
Aggiornamento e Formazione docenti.....	51
Nell'art.1, comma 124 della legge 107/2015, si legge: "La formazione in servizio dei docenti di ruolo è obbligatoria, permanente e strutturale, nell'ambito degli adempimenti connessi con la funzione docente...le attività di formazione sono definite dalle singole istituzioni scolastiche in coerenza con il Piano Triennale dell'Offerta Formativa". .....	51
Il piano di formazione del personale docente che la Scuola intende adottare riflette le Priorità definite nel RAV, i relativi Obiettivi di processo e il Piano di Miglioramento.....	51
MONITORAGGIO E AUTOVALUTAZIONE .....	52
Informazioni utili.....	53

Il P.O.F. rappresenta "il documento annuale fondamentale costitutivo dell'identità culturale e progettuale della Scuola ed esplicita la progettazione curricolare, extracurricolare, educativa ed organizzativa in riferimento al PTOF triennale elaborato dal Collegio dei docenti sulla base dell'atto di indirizzo del Dirigente Scolastico con nota N. 4283/B10 del 04/12/2018, approvato e deliberato dal Collegio dei docenti (delibera n. 14 del 17 dicembre 2018) e dal Consiglio d'Istituto (delibera n.47 del 18 dicembre 2018).

## PRESENTAZIONE DELLA SCUOLA

Il Circolo Didattico " G. Bovio" è costituito da un unico plesso di Scuola Primaria sito in

**Largo Di Vagno, 13**

tel. 080.3611001

fax 080.3620399

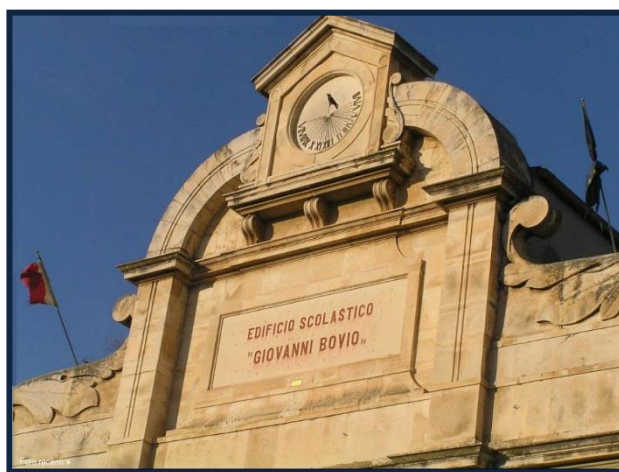
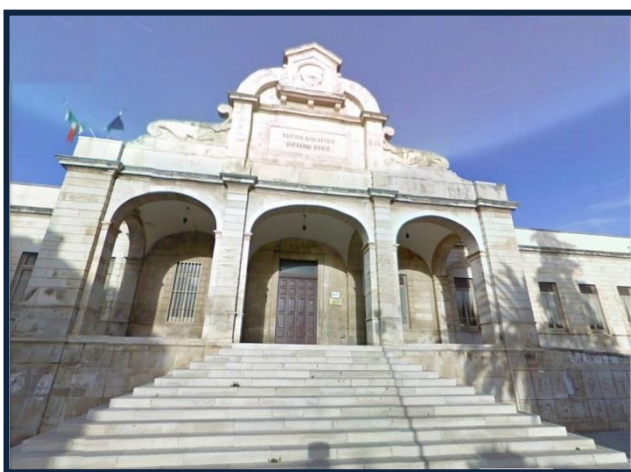
e-mail [baee15700e@istruzione.it](mailto:baee15700e@istruzione.it)

e da tre plessi di Scuola dell'Infanzia:

"G. Barile", in via Papa Giovanni XXIII, 080.3611520

"D. Cantatore" in via De Pretis, 080.3615546

"C. Collodi" in via Umberto Giordano, 080.3612704



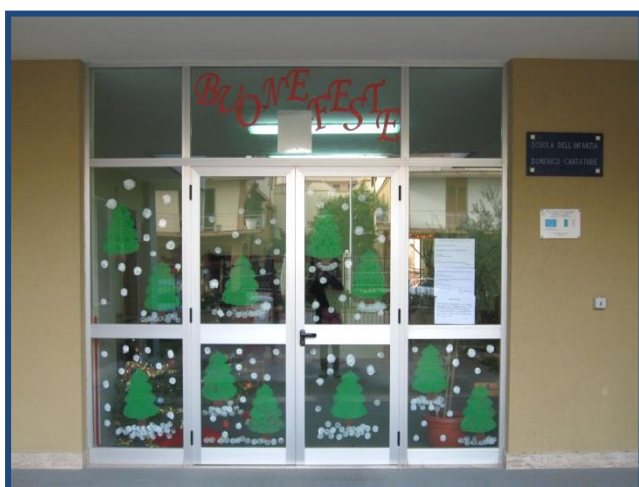
- Alunni (totale) 620
- Alunni H 17
- Alunni stranieri 25
- Classi 30
- Docenti (totale) 50 (di cui 4 docenti Covid)
- Docenti sostegno 11
- Docenti specialisti Religione 3
- Personale ATA amministrativi 5+1(docente utilizzato)
- Personale ATA collaboratori 15 +4 (covid)

## Plessi scolastici: scuole dell'infanzia



### "G. Barile" via Papa Giovanni XXIII

- struttura: 3 aule, sala attività, salone, refettorio, servizi, giardino.
- Alunni 68
- Alunni diversamente abili 3
- Alunni stranieri 6
- docenti curricolari 6+3 (Covid)
- docenti sostegno 2
- docenti specialisti Religione 1



### "D. Cantatore" via De Pretis

- struttura: 4 aule, salone, refettorio, servizi, giardino.
- alunni 88
- alunni diversamente abili 3
- alunni stranieri 7
- docenti curricolari 8+4 (Covid)
- docenti di sostegno 1
- docenti specialisti Religione 1



### "C. Collodi" via Giordano

- struttura: 3 aule, salone, refettorio, servizi, giardino.
- alunni 67
- alunni diversamente abili 2
- alunni stranieri 6
- docenti curricolari 6+3 (Covid)
- docenti di sostegno 3
- docenti specialisti Religione 1

## CONTESTO TERRITORIALE

Il 1° Circolo Didattico di Ruvo di Puglia serve un territorio costituito in parte dal centro storico del paese e in parte da zone periferiche.



È evidente che, un tale contesto territoriale, presenta ambienti socio-culturali eterogenei che tuttavia vedono, come denominatore comune, la presenza di valori etici vissuti e condivisi dalla quasi totalità della popolazione.

Non emergono infatti, in modo eclatante, situazioni di grave disagio sociale o di devianza e i diversi *quartieri* compensano eventuali problematiche sociali con interventi variegati e coordinati di diverse agenzie educative:

- Tre Parrocchie con attività di catechesi e A.C.R.
- Associazioni sportive e culturali
- Amministrazione Comunale che, in stretto rapporto con la scuola, attiva svariate iniziative nel corso dell'anno



## SCELTE EDUCATIVE

### V I S I O N

Condivisa dal Collegio dei docenti, responsabile dei processi formativi:

- scuola che colloca nel mondo
- scuola orientativa nella scoperta di sé
- scuola dell'identità
- scuola della motivazione e del significato
- scuola della prevenzione dei disagi e del recupero degli svantaggi
- scuola della relazione educativa.

### M I S S I O N

Nel rispetto delle Indicazioni nazionali per il curricolo:

- consegnare il patrimonio culturale che ci viene dal passato perché non vada disperso e possa essere messo a frutto;
- preparare al futuro introducendo i giovani alla vita adulta, fornendo loro quelle competenze indispensabili per essere protagonisti all'interno del contesto economico e sociale in cui vivono;
- accompagnare il percorso di formazione personale che un allievo compie mentre frequenta la scuola, sostenendo la sua ricerca di senso e il faticoso processo di costruzione della propria personalità.

Esplicita le basi e gli indirizzi progettuali ed organizzativi dell'attività dei docenti e delle classi e definisce le linee guida e le pratiche educative e didattiche condivise.

### FATTORI DI QUALITÀ DEL SERVIZIO SCOLASTICO

- Condivisione delle scelte
- Lavoro collegiale degli insegnanti
- Attenzione al tema della continuità
- Attenzione alla "diversità"
- Attivazione di strategie per la personalizzazione e l'individualizzazione (BES)
- Attivazione di percorsi interculturali
- Raccordo interdisciplinare fra i docenti come strumento che possa garantire l'unitarietà dell'insegnamento
- Individualizzazione delle procedure d'insegnamento
- Esistenza di traguardi irrinunciabili comuni e definiti collegialmente
- Disponibilità degli insegnanti a intendere la valutazione come un'operazione finalizzata alla correzione dell'intervento didattico più che all'espressione di giudizi nei confronti degli alunni
- Disponibilità degli insegnanti alla sperimentazione, all'innovazione didattica e all'aggiornamento professionale
- Rapporto costante fra insegnanti e famiglie

- valorizzare l'esperienza e le conoscenze degli alunni per ancorarvi nuovi contenuti;
- attuare interventi adeguati nei riguardi delle diversità per fare in modo che le diversità non diventino disuguaglianze;
- favorire l'esplorazione e la scoperta, al fine di promuovere la passione per la ricerca di nuove conoscenze;
- incoraggiare l'apprendimento collaborativo, perché imparare non è solo un processo individuale;
- promuovere la consapevolezza sul proprio modo di apprendere, al fine di "imparare ad apprendere" e rendere l'alunno consapevole del proprio stile di apprendimento e capace di sviluppare autonomia nello studio;
- realizzare percorsi in forma di laboratorio per favorire l'operatività e allo stesso tempo il dialogo e la riflessione su quello che si fa.

**Al fine di:**

**FAVORIRE**

la promozione e lo sviluppo  
di ogni persona

**INSEGNARE**

ad apprendere

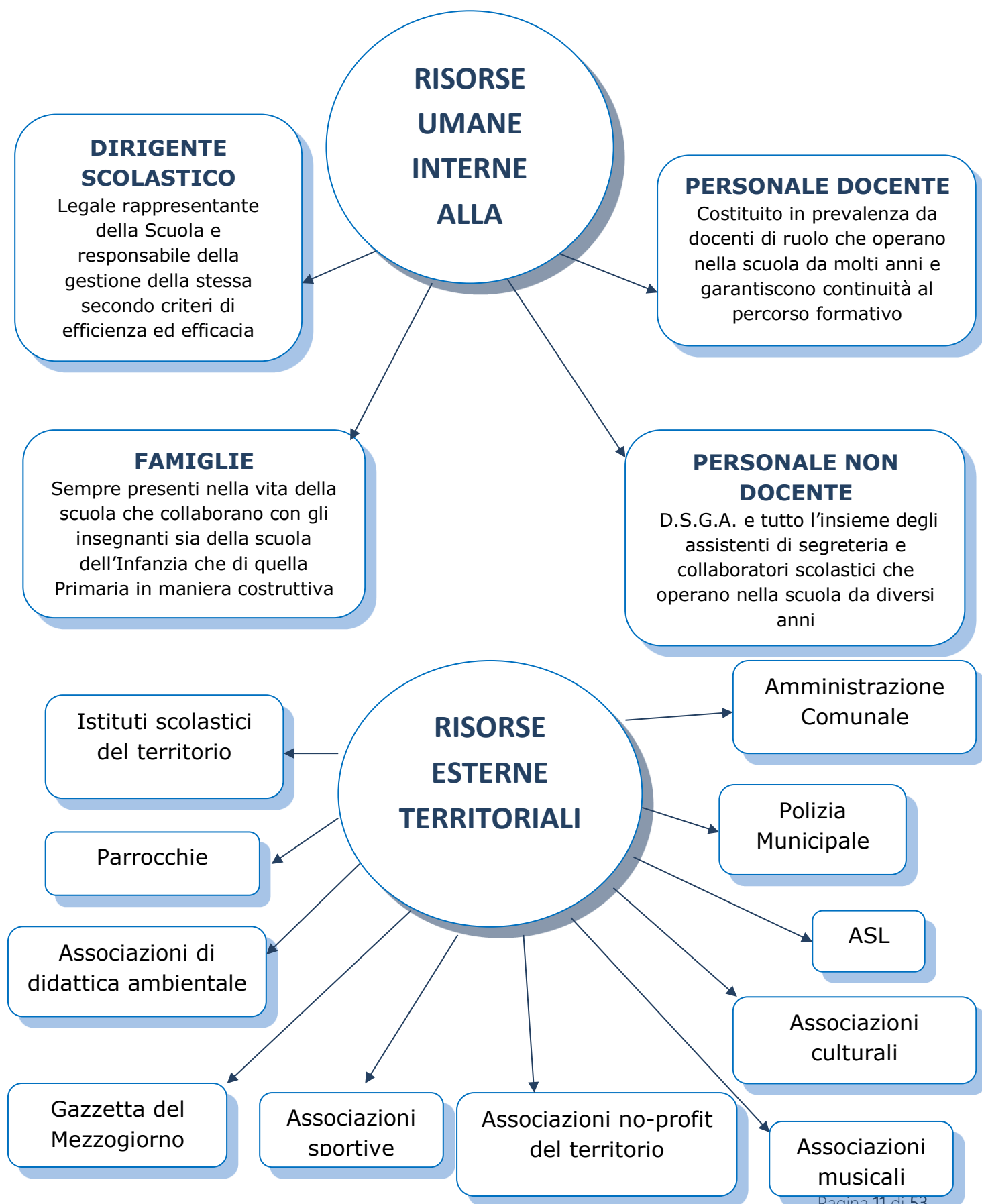
ad essere

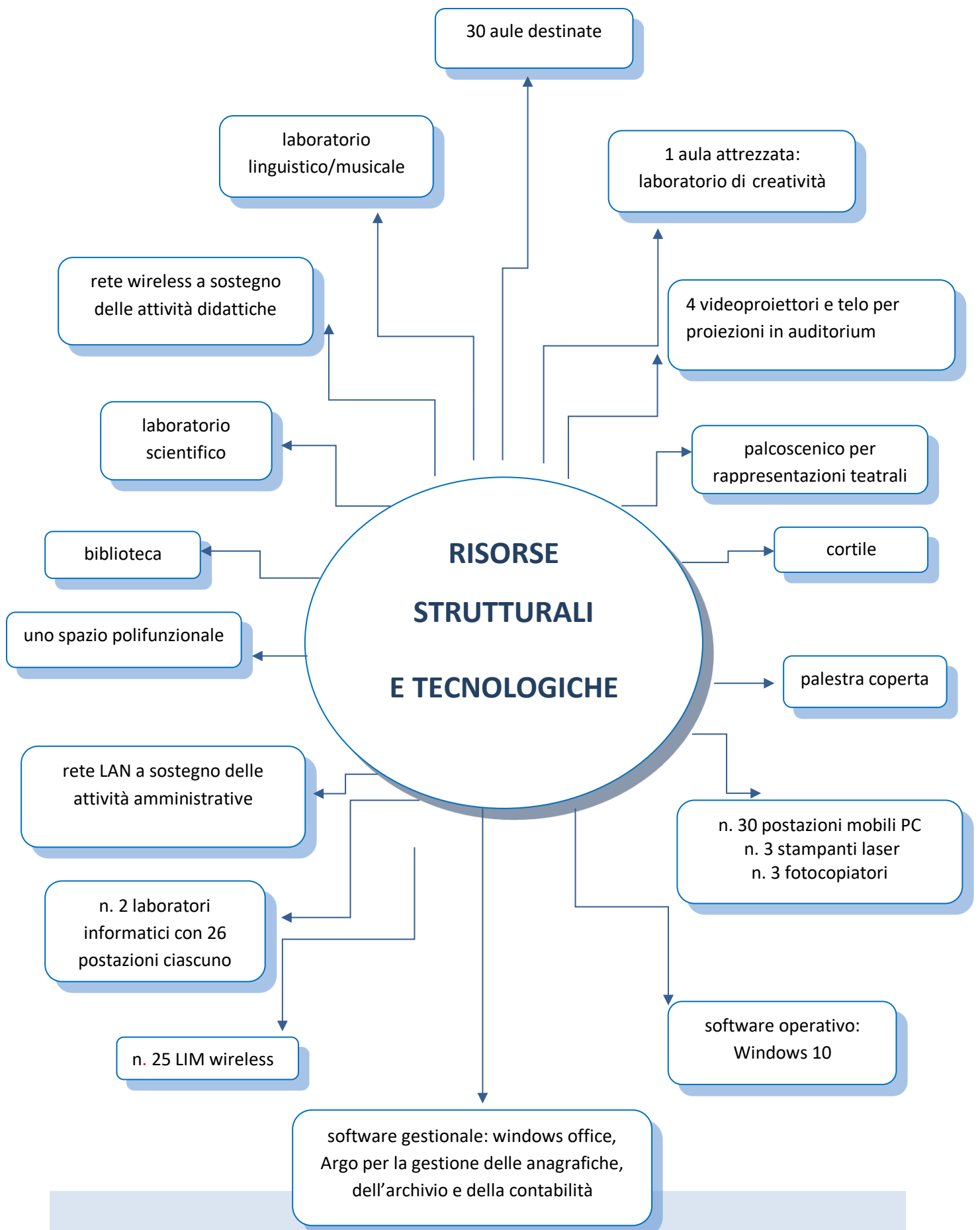
**tenendo conto**

- dei ritmi evolutivi dei bambini
- delle identità e differenze di ciascuno
- delle scelte educative della famiglia
- dei principi sanciti dalla Costituzione
- dell'autonomia scolastica

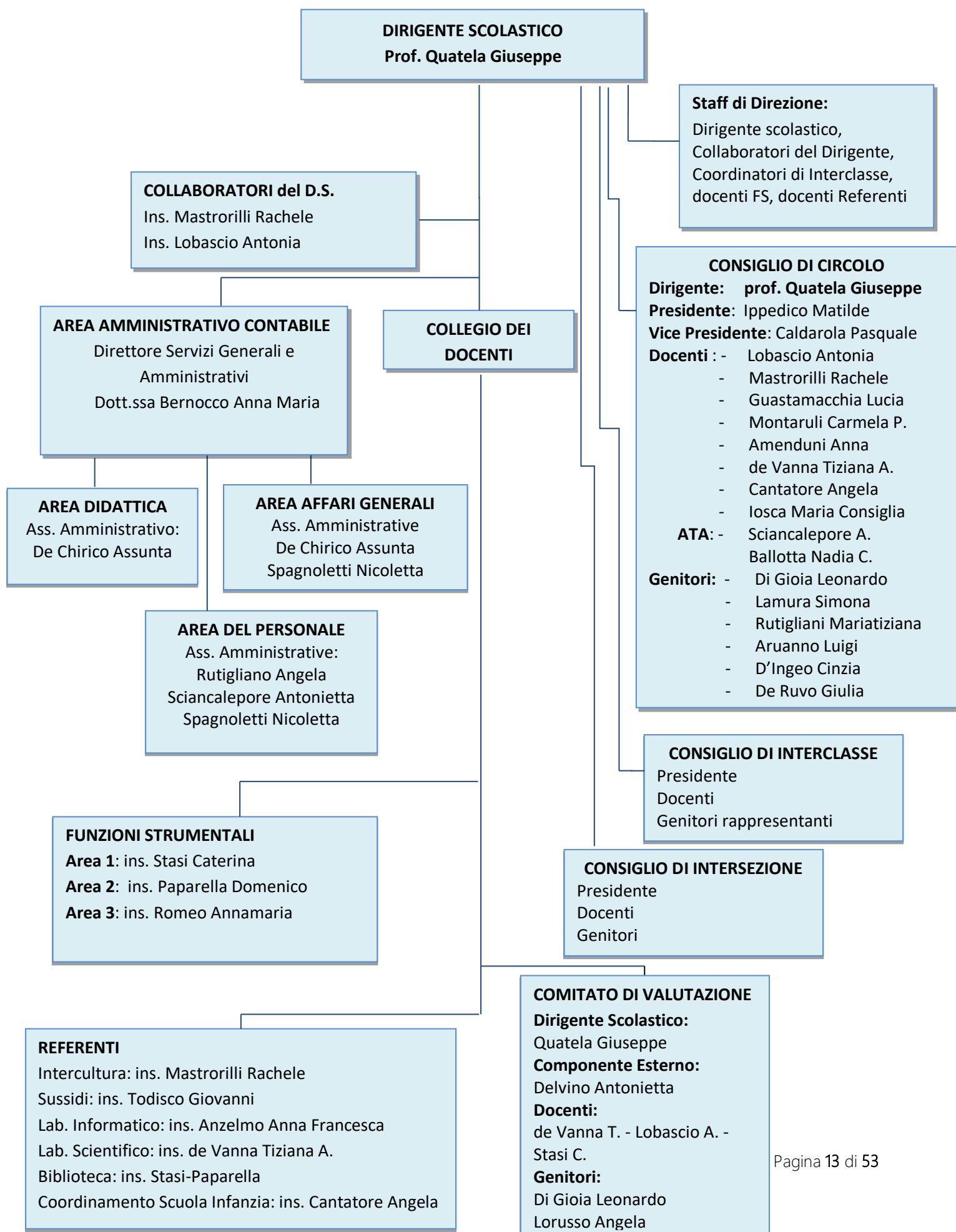
## RISORSE

Per raggiungere le finalità prefissate, la Scuola si avvale di:





# ORGANIGRAMMA E FUNZIONI



## Consiglio di interclasse

	DOCENTI COORDINATORI	DOCENTI COLLABORATORI	RAPPRESENTANTI DEI GENITORI
INTERCLASSE 1 <sup>a</sup>	Cappelluti Maddalena	Sorice Maria	Iannelli Ilenia Antonia Di Puppo Anna Amenduni Caterina Raffaele Daniela Lorusso Rosa Greco Veronica
INTERCLASSE 2 <sup>a</sup>	Altamura Beatrice	Cazzolla Angela Antonia	Lurilli Silvia Aruanno Luigi Roselli Antonia Rutigliani Maria Tiziana Fracchiolla Anna Sette Grazia
INTERCLASSE 3 <sup>a</sup>	Tatulli Lucia	Fioretti Maria	De Tommaso Maria Giuseppina Balducci Antonella Caldarola Angela Fiorentino Flavia Ieva Annalisa Di Rella Anna
INTERCLASSE 4 <sup>a</sup>	Volpe Pasquale	Gattulli Maria	Diana Simona Di Gioia Nadia Sienese Florina D'Ingeo Cinzia Marinelli Pasqualina
INTERCLASSE 5 <sup>a</sup>	De Ruvo Marilisa	De Vanna Tiziana	Campa Anna Sonia Fracchiolla Mariano Pellicani Angelica Turturo Teresa Scardigno Grazia Carlino Giusy Terzulli Paola

## Consiglio di intersezione

PLESSI	DOCENTI COORDINATORI	RAPPRESENTANTI DEI GENITORI
BARILE	Iosca Consiglia	Ribatti Silvia Antonella Olivieri Cataldo Saulle Lucia
CANTATORE	De Pace Claudia	Di Terlizzi Tecla Rutigliani Maria Del Vecchio Patrizia Vino Giuseppina Isabella
COLLODI	Rutigliano Katia	Villani Maria Francesca Di Virgilio Giancarla Pinto Anna Elena

## TEMPO SCUOLA



I servizi amministrativi, oltre a garantire il supporto organizzativo alla realizzazione dei progetti della scuola, si occupano di gestione amministrativa del personale e degli alunni, di contabilità e bilancio, del protocollo, degli archivi, del rapporto con il pubblico.

La segreteria è aperta al pubblico nei seguenti orari:

**Mattino tutti i giorni: dalle ore 11:00 alle ore 13:00**

**Pomeriggio: Martedì e Mercoledì, dalle ore 15:30 alle ore 17:30**

Il ricevimento pomeridiano è sospeso nei periodi di interruzione dell'attività didattica.

### SCUOLA DELL'INFANZIA

Tenuto conto del regolamento DPR n. 89/2009 art. 2 comma 5, della normativa ministeriale - Legge 53/2003 - nella quale si predispone un'offerta formativa da un minimo di 875 ad un massimo di 1700 ore annuali in base al progetto educativo della scuola ed alle esigenze delle famiglie, nella nostra scuola si è strutturata un'organizzazione oraria ampiamente flessibile di 1440 ore annue, ripartite su 36 settimane espletate in 5 giorni settimanali.

#### Orario Funzionamento Scuola Senza Servizio Mensa

DAL LUNEDÌ AL VENERDÌ ore 8:00-13:00	
INGRESSO	ORE 8:00 - 9:00
USCITA	ORE 12:00 - 13:00

#### Orario Funzionamento Scuola Con Servizio Mensa

DAL LUNEDÌ AL VENERDÌ ore 08:00-16:00	
INGRESSO	Ore 08:00 - 09:00
1 <sup>a</sup> USCITA	Ore 12:00 - 12:15 (solo per i bambini che non fruiscono del servizio mensa per gravi motivi giustificati).
2 <sup>a</sup> USCITA	Ore 15:00 - 16:00

In occasione delle festività di NATALE e PASQUA, e in particolari periodi dell'anno (carnevale), si richiede la sospensione del servizio mensa per organizzare momenti di festa con gli alunni. La sospensione è richiesta anche per eventuali uscite didattiche sul territorio e in funzione dei progetti di plesso.

#### Tempo Scuola Docenti Dal Lunedì al Venerdì

Turno antimeridiano	Ore 08:00 - 13:00 (settimane alternate)
Turno pomeridiano	Ore 11:00 - 16:00 (settimane alternate)
Contemporaneità docenti	Ore 11:00 - 13:00 per garantire le attività di sezione, di gruppo e laboratoriali.

## SCUOLA PRIMARIA

### Tempo Scuola Alunni

#### CLASSI 1<sup>^</sup>-2<sup>^</sup>-3<sup>^</sup>-4<sup>^</sup>

- **29 ore settimanali**, per 33 settimane, per un totale di **957** ore annuali ripartite su 6 giornate così organizzate:
  - **5 ore dal lunedì al venerdì (orari diversificati a causa delle misure di contenimento diffusione Covid-19):**
  - dalle 08.15 alle 13.15 classi 2<sup>^</sup>-3<sup>^</sup>-4<sup>^</sup>; dalle 8.25 alle 13.25 classi 1<sup>^</sup>
  - **4 ore al sabato** dalle 08.15 alle 12.15 classi 2<sup>^</sup>-3<sup>^</sup>-4<sup>^</sup>; dalle 8.25 alle 12.25 classi 1<sup>^</sup>

#### CLASSI 5<sup>^</sup>

- **30 ore settimanali** ripartite su 6 giornate per un totale di **990** ore annuali
- 5 ore dal lunedì al sabato** dalle 8.00 alle 13.00

### Orario Di Servizio Dei Docenti

22 ore settimanali per 33 settimane, per un totale di 726 ore, a cui si aggiungono

2 ore settimanali di programmazione per 33 settimane, per un totale di 66 ore.



## Organizzazione oraria delle discipline



<b>CLASSE PRIMA</b>	
<b>Attività obbligatorie</b>	<b>Unità orarie settimanali</b>
	<b>29 ore</b>
<b>Italiano</b>	<b>8</b>
<b>Matematica</b>	<b>7</b>
<b>Storia</b>	<b>2</b>
<b>Geografia</b>	<b>2</b>
<b>Scienze</b>	<b>2</b>
<b>Tecnologia</b>	<b>1</b>
<b>Musica</b>	<b>1</b>
<b>Arte e Immagine</b>	<b>1</b>
<b>Educazione Fisica</b>	<b>1</b>
<b>Religione</b>	<b>2</b>
<b>Inglese</b>	<b>2</b>
<b>Totale</b>	<b>29</b>

<b>CLASSE SECONDA</b>	
<b>Attività obbligatorie</b>	<b>Unità orarie settimanali</b>
	<b>29 ore</b>
<b>Italiano</b>	<b>8</b>
<b>Matematica</b>	<b>7</b>
<b>Storia</b>	<b>2</b>
<b>Geografia</b>	<b>2</b>
<b>Scienze</b>	<b>2</b>
<b>Tecnologia</b>	<b>1</b>
<b>Musica</b>	<b>1</b>
<b>Arte e Immagine</b>	<b>1</b>
<b>Educazione Fisica</b>	<b>1</b>
<b>Religione</b>	<b>2</b>
<b>Inglese</b>	<b>2</b>
<b>Totale</b>	<b>29</b>

<b>CLASSI TERZA e QUARTA</b>	
<b>Attività obbligatorie</b>	<b>Unità orarie settimanali</b>
	<b>29 ore</b>
<b>Italiano</b>	<b>7</b>
<b>Matematica</b>	<b>7</b>
<b>Storia</b>	<b>2</b>
<b>Geografia</b>	<b>2</b>
<b>Scienze</b>	<b>2</b>
<b>Tecnologia</b>	<b>1</b>
<b>Musica</b>	<b>1</b>
<b>Arte e Immagine</b>	<b>1</b>
<b>Educazione Fisica</b>	<b>1</b>
<b>Religione</b>	<b>2</b>
<b>Inglese</b>	<b>3</b>
<b>Totale</b>	<b>29</b>

<b>CLASSE QUINTA</b>	
<b>Attività obbligatorie</b>	<b>Unità orarie settimanali</b>
	<b>30 ore</b>
<b>Italiano</b>	<b>7</b>
<b>Matematica</b>	<b>7</b>
<b>Storia</b>	<b>2</b>
<b>Geografia</b>	<b>2</b>
<b>Scienze</b>	<b>2</b>
<b>Tecnologia</b>	<b>1</b>
<b>Musica</b>	<b>1</b>
<b>Arte e Immagine</b>	<b>1</b>
<b>Educazione Fisica</b>	<b>1</b>
<b>Religione</b>	<b>2</b>
<b>Inglese</b>	<b>4</b>
<b>Totale</b>	<b>30</b>

## ASSEGNAZIONE DOCENTI E ORARIO DISCIPLINE

### Classi prime

1^ A		
DOCENTE	DISCIPLINA	ORE
TEDESCHI C.	ITALIANO	8
	ARTE E IMMAGINE	1
	ED. FISICA	1
	TECNOLOGIA	1
	MUSICA	1
CAPPELLUTI M.	MATEMATICA	7
	SCIENZE	2
DELL'AERE	INGLESE	2
TEDESCHI E.	GEOGRAFIA	2
	STORIA	2
DAMASCO G.	RELIGIONE	2
PAPARELLA P.	SOSTEGNO	

1^ B		
DOCENTE	DISCIPLINA	ORE
CAPPELLUTI M.	MATEMATICA	7
	SCIENZE	2
	INGLESE	2
	TECNOLOGIA	1
	MUSICA	1
TEDESCHI C.	ED. FISICA	1
	ITALIANO	8
	ARTE E IMMAGINE	1
TEDESCHI E.	STORIA	2
	GEOGRAFIA	2
DAMASCO G.	RELIGIONE	2

1^ C		
DOCENTE	DISCIPLINA	ORE
IOSCA M.	ITALIANO	8
	INGLESE	2
	TECNOLOGIA	1
	ARTE E IMMAGINE	1
BOGGIO R.M.	MATEMATICA	7
	SCIENZE	2
	ED. FISICA	1
	MUSICA	1
STRAGAPEDE	GEOGRAFIA	2
	STORIA	2
DAMASCO G.	RELIGIONE	2
VISENTINI	SOSTEGNO	

1^ D		
DOCENTE	DISCIPLINA	ORE
BOGGIO R.M.	MATEMATICA	7
	SCIENZE	2
	ED. FISICA	1
	MUSICA	1
IOSCA M.	ITALIANO	8
	TECNOLOGIA	1
	ARTE E IMMAGINE	1
STRAGAPEDE	STORIA	2
	GEOGRAFIA	2
DELL'AERE	INGLESE	2
DAMASCO G.	RELIGIONE	2
CASSANO	SOSTEGNO	

1^ E		
DOCENTE	DISCIPLINA	ORE
ROSSINI C.	MATEMATICA	7
SORICE	ITALIANO	8
	ARTE E IMMAGINE	1
	TECNOLOGIA	1
	STORIA	2
BUCCARELLO	GEOGRAFIA	2
	ED. FISICA	1
	SCIENZE	2
	MUSICA	1
	INGLESE	2
DELL'AERE	INGLESE	2
DAMASCO G.	RELIGIONE	2
BASILE E.	SOSTEGNO	

1^ F		
DOCENTE	DISCIPLINA	ORE
SORICE	ITALIANO	8
	INGLESE	2
	ARTE E IMMAGINE	1
	TECNOLOGIA	1
ROSSINI C.	MATEMATICA	7
BUCCARELLO	STORIA	2
	GEOGRAFIA	2
	ED. FISICA	1
	SCIENZE	2
	MUSICA	1
ALTOMARE M.	RELIGIONE	2
SCARONGELLA	SOSTEGNO	

## Classi seconde

2^ A		
DOCENTE	DISCIPLINA	ORE
MASTRORILLI R.	ITALIANO	8
	INGLESE	2
	ARTE E IMMAGINE	1
LOBASCIO A.	ED. FISICA	1
	MATEMATICA	7
	SCIENZE	2
CAZZOLLA	TECNOLOGIA	1
	GEOGRAFIA	2
	STORIA	2
	MUSICA	1
DAMASCO G.	RELIGIONE	2
BARILE D.	SOSTEGNO	

2^ B		
DOCENTE	DISCIPLINA	ORE
LOBASCIO A.	MATEMATICA	7
	SCIENZE	2
	INGLESE	2
	ED. FISICA	1
MASTRORILLI R.	ITALIANO	8
	ARTE E IMMAGINE	1
CAZZOLLA	TECNOLOGIA	1
	GEOGRAFIA	2
	STORIA	2
	MUSICA	1
DAMASCO G.	RELIGIONE	2
BARILE D.	SOSTEGNO	
	SOSTEGNO	

2^ C		
DOCENTE	DISCIPLINA	ORE
DE ASTIS E.	MATEMATICA	7
	SCIENZE	2
	GEOGRAFIA	2
	STORIA	2
ALTAMURA B.	ITALIANO	8
	ED. FISICA	1
	ARTE E IMMAGINE	1
CAZZOLLA	MUSICA	1
	INGLESE	2
	TECNOLOGIA	1
DAMASCO	RELIGIONE	2

2^ D		
DOCENTE	DISCIPLINA	ORE
ALTAMURA B.	ITALIANO	8
	INGLESE	2
	ARTE E IMMAGINE	1
	ED. FISICA	1
DE ASTIS E.	MATEMATICA	7
	SCIENZE	2
CAZZOLLA	TECNOLOGIA	1
	GEOGRAFIA	2
	STORIA	2
	MUSICA	1
DAMASCO	RELIGIONE	2
MUSTO	SOSTEGNO	

2^ E		
DOCENTE	DISCIPLINA	ORE
TEDONE M.	ITALIANO	8
	INGLESE	2
	ARTE E IMMAGINE	1
	TECNOLOGIA	1
ZIFARELLI N.	MATEMATICA	7
	SCIENZE	2
	MUSICA	1
TEDONE M.G.	GEOGRAFIA	2
	ED. FISICA	1
	STORIA	2
DAMASCO	RELIGIONE	2
	<b>SOSTEGNO</b>	

2^ F		
DOCENTE	DISCIPLINA	ORE
ZIFARELLI N.	MATEMATICA	7
	SCIENZE	2
	MUSICA	1
	INGLESE	2
TEDONE M.	TECNOLOGIA	1
	ITALIANO	8
	ARTE E IMMAGINE	1
TEDONE M.G.	GEOGRAFIA	2
	ED. FISICA	1
	STORIA	2
DAMASCO	RELIGIONE	2

## Classi terze

3 <sup>A</sup> A		
DOCENTE	DISCIPLINA	ORE
MONTARULI C.	ITALIANO	7
	ARTE E IMMAGINE	1
	INGLESE	3
	MUSICA	1
MASTRORILLI A.	MATEMATICA	7
	SCIENZE	2
	ED. FISICA	1
FIORETTI	GEOGRAFIA	2
	STORIA	2
	TECNOLOGIA	1
ANZELMO	RELIGIONE	2

3 <sup>A</sup> B		
DOCENTE	DISCIPLINA	ORE
MASTRORILLI A.	MATEMATICA	7
	SCIENZE	2
	INGLESE	3
MONTARULI C.	ED. FISICA	1
	ITALIANO	7
	ARTE E IMMAGINE	1
	MUSICA	1
FIORETTI	STORIA	2
	GEOGRAFIA	2
	TECNOLOGIA	1
ANZELMO	RELIGIONE	2
TATULLI L.	SOSTEGNO	

3 <sup>A</sup> C		
DOCENTE	DISCIPLINA	ORE
DE PALMA M.	MATEMATICA	7
	SCIENZE	2
	INGLESE	3
STASI C.	MUSICA	1
	ITALIANO	7
	ARTE E IMMAGINE	1
	ED. FISICA	1
FIORETTI	STORIA	2
	GEOGRAFIA	2
	TECNOLOGIA	1
ANZELMO	RELIGIONE	2
ROMEO A.	SOSTEGNO	

3 <sup>A</sup> D		
DOCENTE	DISCIPLINA	ORE
STASI C.	ITALIANO	7
	ARTE E IMMAGINE	1
	INGLESE	3
	ED. FISICA	1
DE PALMA M.	MATEMATICA	7
	SCIENZE	2
	MUSICA	1
FIORETTI	GEOGRAFIA	2
	STORIA	2
	TECNOLOGIA	1
ANZELMO	RELIGIONE	2
GRASSI	SOSTEGNO	

<b>3^ E</b>		
<b>DOCENTE</b>	<b>DISCIPLINA</b>	<b>ORE</b>
<b>PAPARELLA M.F.</b>	MATEMATICA	7
	SCIENZE	2
	ED. FISICA	1
<b>AMENDUNI A.C.</b>	TECNOLOGIA	1
	ITALIANO	7
	ARTE E IMMAGINE	1
	MUSICA	1
<b>TEDESCHI E.</b>	STORIA	2
	GEOGRAFIA	2
	INGLESE	3
<b>ALTOMARE M.</b>	RELIGIONE	2

<b>3^ F</b>		
<b>DOCENTE</b>	<b>DISCIPLINA</b>	<b>ORE</b>
<b>AMENDUNI A.C.</b>	ITALIANO	7
	MUSICA	1
	ARTE E IMMAGINE	1
	TECNOLOGIA	1
<b>PAPARELLA M.F.</b>	MATEMATICA	7
	SCIENZE	2
	ED. FISICA	1
<b>TEDESCHI E.</b>	GEOGRAFIA	2
	STORIA	2
	INGLESE	3
<b>ALTOMARE M.</b>	RELIGIONE	2
<b>DE ASTIS L.</b>	<b>SOSTEGNO</b>	



## Classi quarte

4 <sup>A</sup> A		
DOCENTE	DISCIPLINA	ORE
VOLPE P.	ITALIANO	7
	ARTE E IMMAGINE	1
	INGLESE	3
	ED. FISICA	1
GATTULLI M.	MATEMATICA	7
	TECNOLOGIA	1
	RELIGIONE	2
URSI	SCIENZE	2
	STORIA	2
	MUSICA	1
	GEOGRAFIA	2

4 <sup>A</sup> B		
DOCENTE	DISCIPLINA	ORE
GATTULLI M.	MATEMATICA	7
	SCIENZE	2
	INGLESE	3
VOLPE P.	TECNOLOGIA	1
	ITALIANO	7
	ARTE E IMMAGINE	1
	ED. FISICA	1
URSI	GEOGRAFIA	2
	STORIA	2
	MUSICA	1
TOTI M. G.	RELIGIONE	2

4 <sup>A</sup> C		
DOCENTE	DISCIPLINA	ORE
RUTIGLIANI R.	ITALIANO	7
	ARTE E IMMAGINE	1
	TECNOLOGIA	1
	ED. FISICA	1
	MUSICA	1
DE ASTIS V.	MATEMATICA	7
	SCIENZE	2
GUASTAMACCHIA	GEOGRAFIA	2
	STORIA	2
MINAFRA M.	INGLESE	3
TOTI	RELIGIONE	2

4 <sup>A</sup> D		
DOCENTE	DISCIPLINA	ORE
DE ASTIS V.	MATEMATICA	7
	SCIENZE	2
	INGLESE	3
	TECNOLOGIA	1
RUTIGLIANI R.	ITALIANO	7
	ARTE E IMMAGINE	1
	ED. FISICA	1
GUASTAMACCHIA	STORIA	2
	GEOGRAFIA	2
MINAFRA M.	MUSICA	1
ANZELMO	RELIGIONE	2

4^ E		
DOCENTE	DISCIPLINA	ORE
GUASTAMACCHIA L.	ITALIANO	7
	ED. FISICA	1
	ARTE E IMMAGINE	1
	MUSICA	1
MINAFRA M.	MATEMATICA	7
	SCIENZE	2
	INGLESE	3
	TECNOLOGIA	1
URSI	STORIA	2
	GEOGRAFIA	2
TOTI	RELIGIONE	2

## Classi quinte

5^ A		
DOCENTE	DISCIPLINA	ORE
de VANNA T.	MATEMATICA	7
	SCIENZE	2
	INGLESE	4
DE RUVO M.	ED. FISICA	1
	ITALIANO	7
	ARTE E IMMAGINE	1
	MUSICA	1
	TECNOLOGIA	1
PROIETTI	GEOGRAFIA	2
	STORIA	2
ANZELMO	RELIGIONE	2

5^ B		
DOCENTE	DISCIPLINA	ORE
DE RUVO M.	ITALIANO	7
	MUSICA	1
	ARTE E IMMAGINE	1
	TECNOLOGIA	1
	ED. FISICA	1
de VANNA T.	MATEMATICA	7
	SCIENZE	2
PROIETTI	GEOGRAFIA	2
	STORIA	2
LOVINO S.	INGLESE	4
ANZELMO	RELIGIONE	2

5^ C		
DOCENTE	DISCIPLINA	ORE
AMENDUNI A.	ITALIANO	7
	ARTE E IMMAGINE	1
	MUSICA	1
	INGLESE	4
LOVINO R.	MATEMATICA	7
	SCIENZE	2
PROIETTI	TECNOLOGIA	1
	ED. FISICA	1
	STORIA	2
	GEOGRAFIA	2
ANZELMO	RELIGIONE	2
PAPARELLA D.	SOSTEGNO	

5^ D		
DOCENTE	DISCIPLINA	ORE
LOVINO R.	MATEMATICA	7
	SCIENZE	2
	INGLESE	4
AMENDUNI A.	ITALIANO	7
	ARTE E IMMAGINE	1
	MUSICA	1
PROIETTI	TECNOLOGIA	1
	ED. FISICA	1
	GEOGRAFIA	2
	STORIA	2
ANZELMO	RELIGIONE	2

5^ E		
DOCENTE	DISCIPLINA	ORE
TODISCO G.	ITALIANO	7
	ED. FISICA	1
	STORIA	2
	GEOGRAFIA	2
STRIPPOLI A.	MATEMATICA	7
	SCIENZE	2
DI TERLIZZI	MUSICA	1
	ARTE E IMMAGINE	1
	TECNOLOGIA	1
DELL'AERE R.	INGLESE	4
ANZELMO	RELIGIONE	2

5^ F		
DOCENTE	DISCIPLINA	ORE
STRIPPOLI A.	MATEMATICA	7
	SCIENZE	2
	INGLESE	4
TODISCO G.	ARTE E IMMAGINE	1
	ITALIANO	7
	TECNOLOGIA	1
	ED. FISICA	1
DELL'AERE	MUSICA	1
	STORIA	2
	GEOGRAFIA	2
ANZELMO	RELIGIONE	2

<b>5^ G</b>		
<b>DOCENTE</b>	<b>DISCIPLINA</b>	<b>ORE</b>
<b>STRAGAPEDE F.</b>	ITALIANO	7
	ARTE E IMMAGINE	1
	ED. FISICA	1
	TECNOLOGIA	1
	RELIGIONE	2
	MUSICA	1
<b>ROSSINI C.</b>	MATEMATICA	7
<b>LOVINO S.</b>	SCIENZE	2
	INGLESE	4
	GEOGRAFIA	2
	STORIA	2
<b>DE ASTIS L.</b>	<b>SOSTEGNO</b>	

## CURRICOLO DELLA SCUOLA E CENTRALITÀ DELLO STUDENTE

La nostra scuola ha elaborato il curricolo nell'ottica di una concezione fortemente unitaria, considerando che i principali elementi prescrittivi delle Indicazioni Nazionali (il profilo dell'alunno, le competenze chiave, i traguardi di sviluppo, i criteri metodologici da rispettare) riguardano tutti i docenti dei diversi ordini di scuola, sin dall'inizio.

La nostra scuola ha inteso rendere il curricolo realmente rispondente all'esigenza di "innalzare i livelli di istruzione e le competenze delle studentesse e degli studenti, rispettandone i tempi e gli stili di apprendimento, per contrastare le diseguaglianze socio-culturali e territoriali, per prevenire e recuperare l'abbandono e la dispersione scolastica, in coerenza con il profilo educativo, culturale e professionale dell'alunno al termine del I ciclo di istruzione" (Legge 107, comma 1).

**Il Curricolo elaborato sia per la scuola dell'Infanzia che per la Primaria è allegato al presente documento.**

## CURRICOLO DI ARRICCHIMENTO E AMPLIAMENTO

Il curricolo integrativo di arricchimento raccoglie progetti e proposte formative che vengono sviluppate in aggiunta alle attività del curricolo della Scuola dell'Infanzia basato sui campi di esperienza e della Scuola Primaria basato sulle discipline.

I progetti che si svilupperanno in questo anno scolastico sono i seguenti:

DENOMINAZIONE PROGETTO	FINALITÀ	SEZIONI SCUOLA INFANZIA INTERCLASSI / CLASSI INTERESSATE
<b>CONTINUITÀ ACCOGLIENZA</b>	La scuola si propone di favorire l'inserimento degli alunni delle scuole dell'Infanzia nella nuova realtà scolastica, con un atteggiamento di disponibilità, ascolto e apertura, organizzando attività finalizzate ai giochi ritmici e sonori da esprimere ed interpretare con il corpo, la voce e piccoli strumenti. Le attività coinvolgeranno gli alunni delle classi prime e i cinquenni delle scuole dell'Infanzia del territorio. Il progetto prevede, anche, la partecipazione degli alunni delle classi quinte ad iniziative proposte dalla Scuola Secondaria di primo grado.	Alunni 5 anni scuola Infanzia Interclasse 1^ Interclasse 5^
<b>INGLESE per la Scuola dell'Infanzia HELLO KIDS</b>	Introdurre gli elementi di base di una seconda lingua ed accedervi attraverso la pluralità dei canali senso-percettivi, promuovendo un'acquisizione spontanea e naturale.	Alunni 5 Anni SCUOLA INFANZIA Docenti interni di Lingua inglese
<b>PROGETTO PRESEPE</b>	Valorizzare il significato pedagogico del Presepe e trasmettere i valori legati al Natale quali la pace, la gioia, la tenerezza...	Classi 1^
<b>PROGETTO BIBLIOTECA</b>	Trasmettere il piacere di leggere come una scoperta continua: animazione alla lettura con la presenza di esperti, prestito dei libri della biblioteca scolastica	Tutte le classi
<b>MUSICA A SCUOLA</b>	Progetto che ha lo scopo di favorire l'ascolto di musica dal vivo e contribuire alla diffusione della cultura musicale.	Il progetto non è stato proposto a causa delle restrizioni dovute all'emergenza sanitaria da Covid-19
<b>SPORT DI TUTTI</b>	Progetto di affiancamento di esperti durante l'attività curricolare con lo scopo di valorizzare il gioco e la pratica sportiva come momento educativo di apprendimento, di socializzazione e di integrazione.	Alunni 5 anni scuola Infanzia Interclassi 1^ - 2^

<b>SPORT DI CLASSE</b>	Progetto realizzato da Sport e Salute, in collaborazione con il Ministero dell'Istruzione, dell'Università e della Ricerca, per diffondere l'educazione fisica e l'attività motoria nella scuola primaria.	Classi 3 <sup>^</sup> Il progetto non è stato proposto a causa delle restrizioni dovute all'emergenza sanitaria da Covid-19
<b>RACCHETTE IN CLASSE</b>	Progetto di affiancamento di esperti approvato dal MIUR durante l'attività curricolare motoria con lo scopo di valorizzare il gioco e la pratica sportiva del tennis e del tennis tavolo come momento educativo di apprendimento.	Classi 4 <sup>^</sup> -5 <sup>^</sup> Il progetto non è stato proposto a causa delle restrizioni dovute all'emergenza sanitaria da Covid-19
<b>CINEMA A SCUOLA</b>	Proposte filmiche all'interno delle quali costruire percorsi e itinerari di lavoro <b>in chiave interculturale</b>	Alunni 5 anni scuola Infanzia Tutte le interclassi
<b>LET'S SPEAK ENGLISH Progetto PdM</b>	Progetto curricolare di potenziamento di lingua Inglese con il prolungamento del tempo scuola teso alla certificazione Trinity	Interclasse 5 <sup>^</sup> Docente madrelingua
<b>MI METTO ALLA PROVA Progetto PdM</b>	Progetto finalizzato al recupero e allo sviluppo delle conoscenze, delle abilità e delle competenze chiave di Italiano e Matematica, attraverso strategie di miglioramento della qualità dell'apprendimento. Le attività avranno la durata di 2 ore settimanali durante le quali si interverrà sulle potenzialità di ciascun alunno secondo i propri bisogni formativi. Si prevede altresì che le attività in classe avvengano in compresenza con il docente con ore a disposizione dell'organico dell'autonomia o dell'organico covid.	Gruppi di alunni di tutte le interclassi
<b>CASSETTA DEGLI ATTREZZI DIGITALI Progetto PdM</b>	Il progetto prevede l'utilizzo dei laboratori multimediali della scuola, un approccio laboratoriale dell'uso delle tecnologie, la partecipazione alle attività del PNSD, la diffusione del pensiero computazionale al fine di promuovere l'educazione alla cittadinanza digitale.	Tutte le interclassi
<b>LOGICA...MENTE</b>	Il progetto prevede il potenziamento dell'insegnamento della matematica nelle classi quinte. Attraverso l'utilizzo di una metodologia innovativa e la partecipazione a gare e/o giochi matematici si punterà a sviluppare la capacità di argomentare e di risolvere situazioni problematiche reali.	Interclasse 5 <sup>^</sup>
<b>EDUCAZIONE CIVICA</b>	Attività laboratoriali e trasversali di approfondimento sui temi legati alla salute, all'alimentazione, alla sicurezza a casa, per strada e a scuola, alla	

	convivenza civile, alla salvaguardia dell'ambiente. "STARE BENE" attraverso esperienze d'inclusione attiva e di educazione alla legalità. Le attività che afferiscono a questo Progetto sono svolte in orario curricolare; per alcune, tuttavia, è previsto anche qualche momento extra curricolare.	
	<ul style="list-style-type: none"> <li>• SCUOLA AMICA (UNICEF) Progetto che, nell'ambito del programma "VERSO UNA SCUOLA AMICA" proposto dal MIUR e dall'UNICEF Italia, promuove la conoscenza e la valorizzazione della convenzione sui diritti dell'infanzia</li> </ul>	Tutte le interclassi
	<ul style="list-style-type: none"> <li>• STRADE SICURE Incontri di Ed. Stradale ACI /POLIZIA MUNICIPALE PARTECIPAZIONE AL CONCORSO ECOMOBILITÀ</li> </ul>	Alunni 5 anni Scuola dell'Infanzia Tutte le interclassi
	<ul style="list-style-type: none"> <li>• ELEMENTARE...SALVARE UNA VITA Informazioni di primo soccorso</li> </ul>	Interclasse 5 <sup>^</sup>
<p style="text-align: center;"><b>ADESIONE A PROPOSTE PROGETTUALI E PARTECIPAZIONE A MANIFESTAZIONI ED EVENTI</b></p>	La Comunità Scolastica si impegna ad aderire, nel corso dell'anno, alle manifestazioni di carattere civile, culturale, teatrale e sociale, proposte dal Miur, dall'USR, dall'Ente Locale o da Associazioni impegnate in ambiti afferenti a temi educativi. Nel Progetto confluiscono le seguenti iniziative che saranno espletate in orario curricolare:	
	<ul style="list-style-type: none"> <li>• Ricorrenze istituzionali: 4 novembre, 27 gennaio, 25 aprile nelle modalità opportunamente definite.</li> </ul>	Interclasse 5 <sup>^</sup>
	<ul style="list-style-type: none"> <li>• Rally Matematico Transalpino</li> </ul>	Classi 3 <sup>^</sup> -4 <sup>^</sup> -5 <sup>^</sup>
	<ul style="list-style-type: none"> <li>• Progetti eTwinning</li> </ul>	
	<ul style="list-style-type: none"> <li>• Lincei di scienze ed economia: sperimentazione</li> </ul>	
	<ul style="list-style-type: none"> <li>• Spettacoli teatrali e laboratori</li> </ul>	
	<ul style="list-style-type: none"> <li>• PNSD + CodeWeek</li> </ul>	
	<ul style="list-style-type: none"> <li>• Generazioni connesse S.I.D.</li> </ul>	
	<ul style="list-style-type: none"> <li>• Progetto sull'uso consapevole delle tecnologie (Incontri formativi/informativi con i genitori di tutti gli alunni tenuti da personale esperto)</li> </ul>	
	<ul style="list-style-type: none"> <li>• Confabulare-Libri fuori dagli scaffali (adotta l'autore-gara di lettura)</li> </ul>	
	<ul style="list-style-type: none"> <li>• Progetto Libriamoci</li> </ul>	
	<ul style="list-style-type: none"> <li>• I Musei raccontano la Puglia</li> </ul>	
	<ul style="list-style-type: none"> <li>• Ruvo Solidale</li> </ul>	
	<ul style="list-style-type: none"> <li>• Maggio sportivo</li> </ul>	
	<ul style="list-style-type: none"> <li>• Era... di Maggio</li> </ul>	
	<ul style="list-style-type: none"> <li>• Settimana della vista "Tutti i bambini meritano 10 decimi..."</li> </ul>	
<ul style="list-style-type: none"> <li>• Incontri formativi di educazione alla salute tenuti da personale esperto.</li> </ul>		
<ul style="list-style-type: none"> <li>• INCONTRI FORMATIVI/INFORMATIVI per docenti e genitori sull'uso corretto delle tecnologie (cyberbullismo)</li> </ul>		



<b>LA SCUOLA NEL TERRITORIO</b>	Progetto relativo a visite guidate e viaggi di istruzione per favorire una più articolata ed approfondita conoscenza della realtà che ci circonda. Il progetto prevede, anche, le visite nel territorio (Museo, Ipogeo Cattedrale, Centro Storico, Chiese...)	Il progetto non è stato proposto a causa delle restrizioni dovute all'emergenza sanitaria da Covid-19
<b>PROGETTAZIONE EXTRA-CURRICOLARE</b>	La scuola aderisce e realizza progetti di ampliamento dell'offerta formativa sempre nell'ottica di sviluppare un percorso educativo sempre più ampio. Nella progettazione confluiscono le seguenti esperienze che saranno espletate in orario extra-curricolare:	
<b>FIABE MOTORIE</b>	Il progetto, attraverso la fiaba e i racconti presentati, mira a sviluppare capacità coordinative e a favorire i bisogni motori e relazionali.	Alunni 5 anni scuola infanzia sezione I CANTATORE
<b>LABORATORIO TEATRALE "FACCIAMO CHE IO ERO"</b>	Il laboratorio sviluppa fantasia e creatività partendo dalla teatralità spontanea dei bambini, attraverso il gioco di finzione e il racconto di storie con animazione e musica.	Alunni 5 anni sezioni C COLLODI
<b>TEATRO DELLE OMBRE</b>	Attivazione di diverse tappe che vanno dalla scoperta delle bizzarre ombre prodotte dal corpo e dalle mani, alla costruzione di sagome in cartone, fino ad improvvisare brevi momenti di spettacolo	Alunni 5 anni scuola infanzia SEZ E BARILE
<b>PROGETTO CALLIOPE: CITTÀ DI LIBEREROI E LIBERATTORI</b>	Progetto per generare un cortocircuito positivo tra i poli opposti della lettura: attività varie	Classi 2 <sup>^</sup> -3 <sup>^</sup> -5 <sup>^</sup>
<b>IN MEMORIA DI...</b>	Cerimonia di conferimento di due borse di studio in onore dei <i>Fratelli Carrante</i> (ufficiali ruvesi deceduti durante la 1 <sup>a</sup> Guerra Mondiale a cui è dedicata l'Aula Magna della nostra Scuola) e di una borsa di studio a ricordo del carabiniere ruvese <i>Cataldo Stasi</i> ad alunni delle classi quinte che si sono distinti nel corso dell'anno scolastico precedente.	Classi 5 <sup>^</sup>
<b>SHOAH</b>	Manifestazione legata alla Giornata della Memoria	Classi 5 <sup>^</sup>
<b>IL GIORNALE A SCUOLA NEWSPAPERGAME</b>	Leggere il quotidiano a scuola per acquisire confidenza con tale mezzo di informazione, abituare ad una lettura consapevole. Collaborazione con la Gazzetta del Mezzogiorno e adesione al Progetto "Newspapergame", con la costituzione di una mini-redazione per la realizzazione di una pagina.	Gruppi di alunni di classe 5 <sup>^</sup>
<b>WE SPEAK ENGLISH</b>	Progetto di approfondimento della lingua straniera (Inglese) finalizzato alla certificazione esterna TRINITY	Gruppi di alunni di classe 5 <sup>^</sup>
<b>PON FSE</b>		
	Il progetto nasce dal bisogno di offrire un'opportunità di cimentarsi con i linguaggi di	Da definire

<p style="text-align: center;"><b>PENSIERO COMPUTAZIONALE E CITTADINANZA DIGITALE</b></p> <p style="text-align: center;">Sviluppo del pensiero computazionale e della creatività digitale</p>	<p>programmazione per stimolare gli alunni ad utilizzare il mezzo tecnologico in modo attivo e consapevole. “da: utilizzare il computer a: creare con il computer”.</p>	
<p><b>4294 del 27/04/2017 - FSE - PROGETTI DI INCLUSIONE SOCIALE E INTEGRAZIONE</b></p> <p style="text-align: center;">Sostegno agli studenti caratterizzati da particolari fragilità Interventi per il successo scolastico degli studenti</p>	<p>Il progetto si svilupperà intorno a quello che siamo, come territorio; alle nostre origini, alle civiltà classiche che ci hanno attraversato e che, trasformandosi nei secoli sono giunti, in parte, anche a noi, costituendo la nostra identità di comunità.</p>	<p style="text-align: center;">Da definire</p>

## PROGETTI CURATI DA ASSOCIAZIONI SPORTIVE, CULTURALI E RICREATIVE DEL TERRITORIO

<b>DENOMINAZIONE PROGETTO</b>	<b>FINALITÀ</b>	<b>INTERCLASSI / CLASSI INTERESSATE</b>
<p><b>MUSICA A SCUOLA: PRATICA STRUMENTALE</b> (convenzione con associazione musicale)</p>	<p>Progetto in orario aggiuntivo rivolto a tutti gli alunni con lo scopo di avviare allo studio di uno strumento, a scelta degli interessati, attraverso lezioni individuali tenute da docenti di Conservatorio</p>	<p>Il progetto non è stato proposto a causa delle restrizioni dovute all'emergenza sanitaria da Covid-19</p>
<p><b>SPORT DI TUTTI</b> (Convenzione con associazioni sportive)</p>	<p>Progetto in orario aggiuntivo in continuità con le attività motorie svolte in orario curricolare per valorizzare il gioco e la pratica sportiva come momento educativo di apprendimento, di socializzazione e di integrazione.</p>	<p>Gruppi di alunni di Scuola Primaria</p>
<p><b>RACCHETTE IN CLASSE</b> (affiancamento curricolare per sette settimane + 5 lezioni pomeridiane) Fit e Fitet</p>	<p>Progetto di affiancamento di esperti approvato dal MIUR durante l'attività curricolare motoria con lo scopo di valorizzare il gioco e la pratica sportiva del tennis e del tennis tavolo come momento educativo di apprendimento, nel periodo gennaio-marzo.</p>	<p>Il progetto non è stato proposto a causa delle restrizioni dovute all'emergenza sanitaria da Covid-19</p>

## VISITE GUIDATE E VIAGGI DI ISTRUZIONE



### **Scuola dell'Infanzia**

Non sono state programmate visite e uscite a causa delle restrizioni dovute all'emergenza sanitaria da Covid-19

### **Scuola Primaria**

Non sono state programmate visite e uscite a causa delle restrizioni dovute all'emergenza sanitaria da Covid-19

# UNA SCUOLA INCLUSIVA

“Ogni alunno, con continuità o per determinati periodi, può manifestare Bisogni Educativi Speciali: o per motivi fisici, biologici, fisiologici o anche per motivi psicologici, sociali, rispetto ai quali è necessario che le scuole offrano adeguata e personalizzata risposta” (Direttiva Ministeriale del 27 dicembre 2012)

L’esercizio del diritto all’educazione ed all’istruzione non può essere impedito dalla presenza di difficoltà nell’apprendimento scolastico, legate a situazioni di handicap o di svantaggio. La nostra Istituzione scolastica è da tempo attenta a favorire una serie di interventi per rendere possibile la piena e attiva partecipazione di ciascun alunno, alle attività e alle relazioni della scuola, così da sviluppare nel modo più elevato per lui possibile, le competenze.

La scuola riconosce lo specifico bisogno di ciascuno, ma soprattutto coglie la “diversità”, come dimensione esistenziale e non come caratteristica emarginante, per ripensare le pratiche educative e didattiche. Utilizza, da una parte, tutte le forme di flessibilità previste dall’autonomia per quanto riguarda l’organizzazione dei tempi, delle risorse professionali e le modalità di raggruppamento degli alunni e, dall’altra, realizza una formazione di base di tutti i docenti circa le metodologie e le pratiche didattiche adeguate in linea generale agli alunni con Bisogni Educativi particolari. Mettere in pratica il progetto di inclusione nella nostra scuola plurale significa permettere a ciascun alunno di sentirsi allo stesso tempo normale (uguale agli altri) e speciale (diverso dagli altri per le sue caratteristiche e per i suoi bisogni particolari) riconoscendo tappe e cammini di apprendimento, ora comuni, ora specifici.

**Il Gruppo di Lavoro per l’Inclusività (GLI)** è costituito secondo il criterio dell’operatività e della rappresentatività. Presieduto dal Dirigente Scolastico, è formato dalle risorse specifiche e di coordinamento presenti nella scuola quali ins. con Funzione strumentale, referente intercultura, insegnanti di sostegno, docenti rappresentanti di ciascuna interclasse, alcuni rappresentanti dei genitori ed esperti ASL, dirigenti di settore e assistenti sociali dell’ente locale. Il **GLI** si riunisce, in linea di massima, tre volte durante l’anno (all’inizio, alla metà e alla fine dell’anno scolastico) per rilevare, monitorare, valutare le azioni di inclusività. Entro Giugno elabora il Piano Annuale di Inclusione (P.A.I.) Il Gruppo dell’inclusività si divide in sottogruppi di lavoro operativi.

**1. Gruppo di Lavoro per l’Handicap Operativo (GLHO)** i soggetti coinvolti in base alle proprie specificità e competenze contribuiscono alla stesura del profilo Dinamico Funzionale e del Piano Educativo Individualizzato (P.D.F. –P.E.I.)

**2. Commissione Accoglienza**

operante già da diversi anni;

- propone la classe e la sezione d’inserimento dell’alunno neo- arrivato tenendo presente la normativa esistente e ulteriori criteri;
- raccoglie e diffonde la documentazione relativa alla modulistica bilingue dei paesi d’origine

- revisiona il protocollo e l'opuscolo di accoglienza
- promuove iniziative interculturali, ad esempio "Cinema a scuola: una finestra sul mondo". nell'ottica di inclusione interculturale dei futuri cittadini.

Attraverso accordi e intese con il servizio socio-sanitario territoriale , il privato sociale e il volontariato la scuola è impegnata a perseguire l'integrazione dei servizi "alla persona".

Il Consiglio di classe prevede un Progetto educativo-didattico personalizzato tenendo conto che:

- ogni diversità rappresenta una sfida di arricchimento e pertanto può e deve essere convertita in **risorsa**;
- sul versante sociale, il clima di accoglienza deve essere caratterizzato da relazioni positive e collaborative;
- sul piano emotivo e affettivo, occorre incoraggiare ogni alunno a sviluppare sentimenti di fiducia, autostima e sicurezza;
- **la rete scuola - famiglia - ASL - Comune - Territorio** (continuità orizzontale) costituisce un imperativo imprescindibile;
- il presupposto di un efficace progetto è la valorizzazione e lo sviluppo delle potenzialità residue, evitando il rischio dell' "accanimento" didattico sui deficit (intervenire sui "pieni" per colmare o comunque compensare i "vuoti");
- due strategie metodologiche generali stanno alla base della didattica inclusiva: l'individualizzazione e la personalizzazione;
- i metodi di insegnamento-apprendimento efficaci quali il **Cooperative-Learning**, consentono processi di integrazione e al contempo di potenziamento delle competenze cognitive, espressive e sociali mediante attività didattiche e approcci relazionali improntati alla cooperazione oltre che alla competizione;
- **il piccolo gruppo eterogeneo** fa emergere la differenza come valore ed aumenta il potenziale comunicativo;
- un più ampio impiego dei linguaggi non verbali consente non solo, a chi abbia difficoltà di linguaggio verbale, di entrare in comunicazione gratificante e creativa con l'altro, ma anche al normodotato di scoprire e sviluppare aspetti reconditi della sua personalità.
- la validità degli interventi che la nostra scuola intende realizzare in favore di questi alunni è legata alla realizzazione di veri e propri **Progetti di Vita**.

# BES

ALUNNI CON BISOGNI EDUCATIVI SPECIALI

## 1. DISABILITÀ (DVA)

Alunni che presentano durature menomazioni fisiche, mentali, intellettuali o sensoriali

**Riferimento legislativo  
legge 104 1992**

CERTIFICATI DALL'ASL  
ENTI ACCREDITATI

Percorso individualizzato  
Assegnazione di specifiche risorse professionali: insegnanti di sostegno, educatore ente comunale, ecc.

SITUAZIONE A CARATTERE PERMANENTE  
a scuola si redige:

- ✓ P.E.I.

## 2. DISTURBI EVOLUTIVI SPECIFICI

Alunni con

- ✓ DSA
- ✓ DEFICIT DI LINGUAGGIO
- ✓ DEFICIT ABILITÀ NON VERBALI
- ✓ DEFICIT COORDINAZIONE MOTORIA
- ✓ ADHD(attenzione, iperattività)
- ✓ Funzionamento intellettivo limite
- ✓ Spettro autistico lieve

**Riferimento legislativo legge  
170/2010.**

- ✓ CERIFICATI ASL
- ✓ ENTI ACCREDITATI
- ✓ CERTIFICATI DA PRIVATI  
(purchè entro gli anni terminali di ciascun ciclo scolastico sia presentata la certificazione ASL)

Percorso personalizzato  
interventi didattici maggiormente diversificati sul piano qualitativo (e non in riferimento agli obiettivi da raggiungere)

SITUAZIONE A CARATTERE PERMANENTE:  
a scuola si redige:

- ✓ P.D.P.

### 3. SVANTAGGIO SOCIO- ECONOMICO, LINGUISTICO, CULTURALE

Si intendono alunni che con continuità, o per determinati periodi, possono manifestare Bisogni Educativi Speciali: o per motivi fisici, biologici, fisiologici, psicologici, sociali rispetto ai quali la scuola offre adeguata e personalizzata risposta.

- Svantaggi linguistico/culturali
- Svantaggi socio-economici
- Alunni con disagio comportamentale/relazionale

CERIFICATI DA CONSIGLIO DI  
CLASSE/TEAM DEI DOCENTI, FIRMATO  
DAL D.S. E DALLA FAMIGLIA

La documentazione è approntata sulla base di elementi oggettivi (segnalazione dei servizi sociali), ovvero considerazioni psicopedagogiche e didattiche, dichiarazione di adesione della famiglia

Percorso personalizzato  
interventi didattici maggiormente  
diversificati sul piano qualitativo (e non in  
riferimento agli obiettivi da raggiungere)

SITUAZIONE A CARATTERE TRANSITORIO:  
a scuola si redige:  
✓ P.D.P.

### 4. ALTRO

Si intendono alunni che presentano difficoltà scolastiche in aree rilevanti quali

ITALIANO E MATEMATICA

CERIFICATI DA CONSIGLIO DI  
CLASSE/TEAM DEI DOCENTI, FIRMATO  
DAL D.S. E DALLA FAMIGLIA

La documentazione è approntata sulla base di elementi oggettivi (esiti scolastici interni), ovvero di ben fondate considerazioni psicopedagogiche e didattiche.

Percorso personalizzato  
Risorse: organico dell'autonomia  
potenziato di alcuni insegnanti

SITUAZIONE A CARATTERE TRANSITORIO:  
a scuola si redige:  
✓ P.D.P.

L'organico dell'autonomia, potenziato di alcuni insegnanti rispetto agli scorsi anni, ha aperto nuove strade verso l'offerta a tutti gli alunni delle migliori opportunità di apprendere per consentire il raggiungimento delle competenze fondamentali e per "far fronte alla complessità dei bisogni formativi degli studenti" (nota MIUR del 2000 e 2852 del 5 settembre 2016). Con la stesura della documentazione specifica (P.E.I-P.D.P.) che attiva gli interventi educativo-didattici, si procede al monitoraggio delle azioni per valutarne l'efficienza e l'efficacia.



Per “Cittadinanza digitale” deve intendersi la capacità di un individuo di avvalersi consapevolmente e responsabilmente dei mezzi di comunicazione virtuali. Non è più solo una questione di conoscenza e di utilizzo degli strumenti tecnologici, ma del tipo di approccio agli stessi; per questa ragione, affrontare l’educazione alla cittadinanza digitale non può che essere un impegno professionale che coinvolge la scuola con la collaborazione delle famiglie. L’introduzione dell’educazione civica all’articolo 5 della legge n. 92/2019 concernente l’introduzione dell’insegnamento trasversale di educazione civica, elenca le abilità e le conoscenze digitali essenziali per l’educazione alla cittadinanza digitale, tenendo conto dell’età degli alunni da sviluppare gradualmente attraverso vari gradi di scuola. Le conoscenze e abilità sono in linea con il concetto di competenza digitale presente già nella Raccomandazione europea sulle competenze chiave per l’apprendimento permanente del maggio 2018.

Nelle Linee guida per l’insegnamento scolastico dell’educazione civica (decreto ministeriale n. 35 del 22 giugno 2020) uno degli assi portanti è costituito dalla cittadinanza digitale, oltre che dalla Costituzione e dallo sviluppo sostenibile. Per l’attuazione dell’innovazione normativa è stata condotta una revisione del curriculum di istituto per adeguarlo alle nuove disposizioni, tenendo conto delle dimensioni pedagogiche racchiuse nel concetto di competenza digitale.

- Dimensione tecnologica – insieme di abilità che permettono di assumere un atteggiamento flessibile ed esplorativo dinanzi alle nuove tecnologie; capacità di scegliere la tecnologia più appropriata per ogni esigenza; capacità di distinguere tra reale e virtuale e usare le tecnologie quando possono apportare un reale contributo. La capacità di una “dieta mediale”, per considerare i momenti dell’uso e del non uso della tecnologia,
- Dimensione cognitiva – capacità di analizzare l’informazione, selezionarla, dimostrando di sapersi orientare nel mare delle informazioni presenti nella rete; capacità di organizzare e sistematizzare i contenuti nel proprio ambiente digitale; capacità di sviluppare risorse e di avvalersi di risorse open da modificare e riusare.
- Dimensione etica (identità, rappresentazione e socialità) – sapersi porre in relazione con gli altri interlocutori presenti nella rete nel rispetto e tutela di se stessi e degli altri; aspetti legati alla privacy, netiquette e socioquette; il soggetto competente sa che la propria traccia in rete rimane visibile a distanza di tempo e quindi necessità di creare delle identità digitali differenziate e adeguate ai diversi contesti; essere consapevole dei rischi che si possono correre.

## RAPPORTI SCUOLA - FAMIGLIA

La scuola, nel rispetto delle scelte educative della famiglia, promuove momenti di riflessione aperta dove si incontrano esperienze diverse, l'attenzione alla dimensione socio-affettiva degli alunni, alle "emozioni" che animano il singolo alunno e il proprio nucleo familiare, è per la scuola un impegno ineludibile.

Al fine di rispondere a tale impegno si sono definite le seguenti modalità di incontro tra docenti e genitori:

<b>Scuola Dell'Infanzia</b>	<b>Scuola Primaria</b>
<p>a. Momenti assembleari (anche in modalità a distanza) per la soddisfazione delle esigenze di dibattito, proposizione, confronto culturale (inizio anno presentazione norme organizzative, elezione Organi Collegiali e in corso d'anno per successive problematiche).</p>	<p><b>Assemblee di classe (anche in modalità a distanza)</b>                      Se ne prevedono due all'anno:</p> <ul style="list-style-type: none"> <li>• Una per le classi iniziali entro i primi giorni di scuola</li> <li>• Per tutte le altre classi, compreso le classi prime, una per l'elezione dei genitori rappresentanti di classe.</li> </ul>
<p>b. Colloqui individuali finalizzati alla raccolta di tutte le conoscenze necessarie per la definizione di un profilo relazionale del bambino al di fuori del contesto scolastico per: comunicare, in un clima disteso e nei modi più accessibili, la situazione socio affettiva e conoscitiva del bambino; identificare possibili itinerari per il superamento delle difficoltà.</p>	<p><b>Consigli classe/ interclasse (anche in modalità online)</b>                      Si prevedono tre incontri all'anno</p> <p><b>Colloqui individuali (anche in modalità online)</b>                      Si prevedono due momenti:</p> <ul style="list-style-type: none"> <li>• DICEMBRE</li> <li>• APRILE</li> </ul> <p>In caso di necessità i genitori possono richiedere colloqui individuali previo accordo con i docenti interessati.</p>
<p>c. Attività di formazione per i genitori</p>	<p><b>Informazione alle famiglie sui risultati degli scrutini quadrimestrali e finali:</b>                      FEBBRAIO (1° quadrimestre)                      GIUGNO (2° quadrimestre)                      Nel mese di febbraio la distribuzione delle schede di valutazione (anche attraverso il registro Argo) potrà essere preceduta dall'assemblea di classe (anche in modalità a distanza).</p>

## VALUTAZIONE CONOSCENZE, ABILITÀ, COMPETENZE

La valutazione è espressione dell'autonomia professionale propria della funzione docente, nella sua dimensione sia individuale che collegiale, nonché dell'autonomia didattica delle istituzioni scolastiche. È intesa come un processo continuo che accompagna l'apprendimento, sottoponendolo ad attività di monitoraggio per una puntuale messa a punto dei percorsi formativi.

La valutazione si configura, quindi, come

- Sistema di garanzia
- Controllo del percorso formativo individuale
- Controllo del progetto educativo scolastico

Criteri e modalità di verifica dei percorsi formativi costituiscono, nel loro insieme, un modello operativo la cui funzione è quella di fornire orientamenti certi agli operatori impegnati nelle attività di verifica e valutazione.

Nel modello operativo si distinguono i seguenti elementi:

Fasi della valutazione	<ul style="list-style-type: none"><li>• <b>Iniziale o diagnostica</b>, che nasce dall'attenta osservazione della situazione di partenza, dai risultati delle prove d'ingresso, dalle prime osservazioni sistematiche.</li><li>• <b>In itinere o formativa</b>, che passa attraverso le periodiche verifiche del raggiungimento degli obiettivi programmati e le osservazioni del processo di maturazione nell'ambito delle varie attività, con lo scopo di individuare le aree che richiedono recupero, consolidamento e potenziamento.</li><li>• <b>Finale o sommativa</b>, che valuta il livello di maturazione globale relativamente al raggiungimento degli standard concordati nelle singole discipline e relativamente alle competenze trasversali.</li></ul>
Ambiti e oggetti da valutare	<ul style="list-style-type: none"><li>• Conoscenze</li><li>• Abilità</li><li>• Comportamento autonomo e responsabile</li><li>• Partecipazione alla vita della scuola</li><li>• Rispetto delle regole</li><li>• Collaborazione nel gruppo</li><li>• Metodo di studio</li></ul>
Procedure	<ul style="list-style-type: none"><li>• Scelta degli obiettivi</li><li>• Predisposizione delle prove di verifica</li><li>• Monitoraggio</li><li>• Lettura e interpretazione dei dati</li><li>• Espressione del giudizio</li></ul>
Tempi	<ul style="list-style-type: none"><li>• Suddivisione dell'anno scolastico in due quadrimestri</li><li>• Consegnare i documenti ufficiali alle famiglie</li></ul>
Strumenti	<ul style="list-style-type: none"><li>• Osservazioni sistematiche</li></ul>

- Somministrazione di prove di verifica per la valutazione formativa relative alle unità di apprendimento disciplinari e trasversali di vario tipo: prove scritte, orali, pratiche, grafiche, schede di vario tipo, check-list di rilevazione, prove di verifica per competenze al termine del 1° e 2° quad.



Per le classi seconde e quinte della scuola primaria, nel mese di maggio, sono previste le prove Invalsi che permettono alla scuola di individuare i livelli di apprendimento in Italiano e Matematica degli studenti e quindi le aree di eccellenza e quelle problematiche che necessitano di una particolare cura; la qualità delle metodiche adottate e i risultati conseguiti; l'identificazione dei punti di forza e di debolezza dell'azione didattico-educativa.

Le **verifiche** intermedie e le **valutazioni** periodiche e finali sul rendimento scolastico devono essere coerenti con il Curricolo elaborato dalla Scuola. Ai fini della valutazione degli alunni, nel rispetto della normativa vigente e sulla base delle scelte deliberate collegialmente, la documentazione ufficiale degli atti della Scuola è costituita da:

- Giornale elettronico dell'insegnante;
- Agenda del Consiglio di Classe;
- Registro dei verbali del Consiglio di Interclasse;
- Registro dei verbali del Collegio dei docenti;
- Pagellino per la valutazione intermedia
- Documento di Valutazione degli alunni (scheda personale);
- Certificazione degli apprendimenti per gli alunni di classe Quinta;

### CRITERI PER LA VALUTAZIONE DEGLI ALUNNI

Il sistema di valutazione nella scuola primaria, inteso come misurazione delle conoscenze, abilità e competenze, prevede i seguenti criteri di valutazione:

VOTO IN DECIMI	CONOSCENZE	ABILITÀ	COMPETENZE
<b>5</b>	Conoscenza non adeguata dei contenuti. Comprensione parziale dei vocaboli e delle basilari istruzioni.	Acquisizione ancora non adeguata delle abilità. Difficoltà nell'applicare le conoscenze	Insicurezza nell'uso di semplici espressioni, non sempre corrette.
<b>6</b>	Raggiungimento parziale degli obiettivi attraverso lo svolgimento, in modo sufficiente, di attività proposte.	Parziale acquisizione delle abilità. Applicazione delle conoscenze in compiti molto semplici, ma con presenza di errori	Difficoltà nell'individuare autonomamente la soluzione di problemi. Nello svolgimento delle attività necessita di guida

<b>7</b>	Discreta conoscenza dei contenuti e disponibilità al miglioramento. Raggiungimento degli obiettivi in modo soddisfacente	Discreta padronanza delle abilità e disponibilità al miglioramento. Applicazione delle conoscenze acquisite in compiti semplici e sostanzialmente corretti	Incertezza nella soluzione di quesiti più complessi
<b>8</b>	Buona padronanza degli apprendimenti e progresso costante. Raggiungimento degli obiettivi in modo più che soddisfacente	Buona padronanza delle abilità. Applicazione delle conoscenze in modo corretto.	Buon orientamento nella soluzione di problemi complessi
<b>9</b>	Piena padronanza degli apprendimenti ed elaborazione delle conoscenze acquisite in modo corretto	Piena padronanza delle abilità; corretta e sicura applicazione delle conoscenze; buona coordinazione	Individuazione di strategie risolutive nella soluzione di problemi complessi
<b>10</b>	Piena padronanza degli apprendimenti; capacità di trasferire ed elaborare le conoscenze autonomamente. Pieno raggiungimento di tutti gli obiettivi, svolgendo ogni attività proposta in modo estremamente corretto.	Piena padronanza delle abilità; comprensione di tutti gli elementi costitutivi dei vari testi; applicazione delle conoscenze in modo preciso e con ottima coordinazione.	Risoluzione di problemi complessi in modo autonomo ed utilizzando strategie risolutive personali

## VALUTAZIONE DEL COMPORTAMENTO

La valutazione del comportamento degli alunni *"ha finalità formativa ed educativa e concorre al miglioramento degli apprendimenti e al successo formativo degli stessi..."* (D. Lgs 62/2017).

Essa viene espressa collegialmente attraverso un giudizio sintetico riportato nel documento di valutazione in base ai seguenti criteri che si riferiscono alle competenze chiave europee qui di seguito riportate.

### Criteri:

1. Rapporti interpersonali;
2. Funzione nel gruppo;
3. Rispetto delle regole;
4. Impegno e partecipazione;
5. Spirito di iniziativa.

<b>Competenze chiave europee di riferimento</b>	<b>Competenze dal Profilo dello studente al termine del primo ciclo di istruzione</b>
Imparare ad imparare	Possiede un patrimonio di conoscenze e nozioni di base ed è in grado di ricercare nuove informazioni. Si impegna in nuovi apprendimenti anche in modo autonomo.
Competenze sociali e civiche	Ha cura e rispetto di sé, degli altri e dell'ambiente. Rispetta le regole condivise e collabora con gli altri. Si impegna per portare a compimento il lavoro iniziato, da solo o insieme agli altri.
Spirito di iniziativa	Dimostra originalità e spirito di iniziativa. È in grado di realizzare semplici progetti. Si assume le proprie responsabilità, chiede aiuto quando si trova in difficoltà e sa fornire aiuto a chi lo chiede.
Consapevolezza ed espressione culturale	Si orienta nello spazio e nel tempo, osservando e descrivendo ambienti, fatti, fenomeni e produzioni artistiche.
	Riconosce le diverse identità, le tradizioni culturali e religiose in un'ottica di dialogo e di rispetto reciproco.
	In relazione alle proprie potenzialità e al proprio talento si esprime negli ambiti motori, artistici e musicali che gli sono più congeniali.

<b>GIUDIZIO</b>	<b>DESCRIZIONE DEL GIUDIZIO SINTETICO CORRISPONDENTE AL LIVELLO RAGGIUNTO</b>
<b>OTTIMO</b> <i>Competenze consapevolmente e pienamente acquisite</i>	<ol style="list-style-type: none"> <li>1. Si dimostra sempre corretto nei rapporti interpersonali e disponibile all'aiuto.</li> <li>2. Assume una funzione propositiva nel gruppo-classe.</li> <li>3. Rispetta puntualmente le regole e l'ambiente scuola.</li> <li>4. Partecipa alla vita scolastica impegnandosi attivamente e con vivo interesse.</li> <li>5. È capace di produrre idee e progetti creativi e di prendere iniziative.</li> </ol>
<b>DISTINTO</b> <i>Competenze acquisite</i>	<ol style="list-style-type: none"> <li>1. Si dimostra corretto nei rapporti interpersonali.</li> <li>2. Contribuisce in maniera significativa alle attività comuni.</li> <li>3. Rispetta le regole e l'ambiente scuola.</li> <li>4. Partecipa alle attività scolastiche impegnandosi costantemente.</li> <li>5. È in grado di proporre semplici progetti organizzando il proprio lavoro.</li> </ol>
<b>BUONO</b> <i>Competenze adeguatamente acquisite</i>	<ol style="list-style-type: none"> <li>1. Si dimostra corretto nei rapporti interpersonali.</li> <li>2. Contribuisce adeguatamente alle attività comuni.</li> <li>3. Rispetta parzialmente le regole e l'ambiente scuola.</li> <li>4. Partecipa con adeguato interesse alle attività proposte.</li> <li>5. Dimostra discrete capacità organizzative e produttive.</li> </ol>
<b>SUFFICIENTE</b> <i>Competenze parzialmente acquisite</i>	<ol style="list-style-type: none"> <li>1. Si dimostra poco corretto nei rapporti interpersonali.</li> <li>2. Si dimostra sporadicamente interessato.</li> <li>3. Rispetta poco le regole convenute e l'ambiente scuola.</li> <li>4. Partecipa alle attività scolastiche solo se continuamente sollecitato.</li> <li>5. Dimostra poco spirito di iniziativa e si limita ad eseguire compiti impartiti.</li> </ol>
<b>INSUFFICIENTE</b> <i>Competenze non acquisite</i>	<ol style="list-style-type: none"> <li>1. Non si dimostra corretto nei rapporti interpersonali.</li> <li>2. Si dimostra disinteressato ed elemento di disturbo.</li> <li>3. Non ha acquisito un sufficiente autocontrollo e non rispetta le regole dell'ambiente scuola.</li> <li>4. Manca nella partecipazione e nell'assunzione di impegni.</li> <li>5. Manifesta scarsa motivazione e manca di iniziativa.</li> </ol>

# CERTIFICAZIONE DELLE COMPETENZE

## AL TERMINE DELLA SCUOLA DELL'INFANZIA:

Al termine del percorso triennale della scuola dell'infanzia, in rapporto alle competenze europee per l'apprendimento permanente, ogni bambino matura i seguenti livelli di acquisizione:

<b>COMPETENZE EUROPEE PER L'APPRENDIMENTO PERMANENTE</b>	<b>DESCRITTORI</b>	<b>LIVELLO</b>
<b>Comunicazione nella lingua italiana</b>	Sa raccontare, narrare, descrivere situazioni ed esperienze vissute, comunica e si esprime con una pluralità di linguaggi.	
<b>Comunicazione nelle lingue straniere</b>	Riconosce codici di comunicazione linguistica diversi dai propri.	
<b>Competenza matematica</b>	Sa ordinare, seriare e raggruppare per forma, colore e grandezza. Conosce la sequenza numerica. Realizza semplici misurazioni.	
<b>Competenza in scienza e tecnologia</b>	Sa cogliere i cambiamenti del suo corpo, degli esseri viventi e degli ambienti naturali. Sa elaborare semplici previsioni ed ipotesi. Riferisce una semplice sequenza temporale.	
<b>Competenza digitale</b>	Si orienta nel mondo dell'esperienza digitale. Utilizza le funzioni basilari del computer per varie forme espressive.	
<b>Imparare ad imparare</b>	Riflette sulle esperienze attraverso l'esplorazione, l'osservazione e l'esercizio al confronto. Acquisisce nuovi apprendimenti riflettendo e ponendo domande.	
<b>Competenze sociali e civiche</b>	Collabora con gli altri. Usa strutture e risorse comuni. Rileva la necessità del rispetto della convivenza civile.	
<b>Spirito d'iniziativa</b>	Ricerca soluzioni a situazioni problematiche di vita quotidiana, anche in modo autonomo.	
<b>Consapevolezza ed espressione culturale</b>	Manifesta interesse e curiosità per ciò che accade intorno a lui. Si esprime in modo personale e creativo comunicando esperienze ed emozioni.	

## LIVELLI DI PADRONANZA DELLE COMPETENZE

- **A= Avanzato:** la competenza è manifestata in forma piena; l'alunno affronta compiti in situazioni note, in modo autonomo, originale e responsabile, con buona consapevolezza e padronanza delle conoscenze ed abilità connesse, integrando diversi saperi
- **B= Intermedio:** la competenza è manifestata in modo soddisfacente; l'alunno affronta compiti in situazioni note in modo autonomo e continuativo, con discreta consapevolezza e padronanza delle conoscenze ed abilità connesse e parziale integrazione dei diversi saperi.
- **C= Base:** la competenza è dimostrata in forma essenziale; l'alunno affronta compiti semplici in situazioni note in modo relativamente autonomo con una basilare consapevolezza delle conoscenze e abilità connesse.
- **D= Parziale:** la competenza è dimostrata in forma parziale; l'alunno affronta compiti delimitati e recupera le conoscenze e le abilità essenziali per svolgerli con il supporto dell'insegnante.



# CERTIFICAZIONE DELLE COMPETENZE

## AL TERMINE DELLA SCUOLA PRIMARIA:

	<b>Competenze chiave europee<sup>1</sup></b>	<b>Competenze dal Profilo dello studente al termine del primo ciclo di istruzione<sup>2</sup></b>	<b>Livello</b>
1	Comunicazione nella madrelingua o lingua di istruzione	Ha una padronanza della lingua italiana tale da consentirgli di comprendere enunciati, di raccontare le proprie esperienze e di adottare un registro linguistico appropriato alle diverse situazioni.	
2	Comunicazione nelle lingue straniere	È in grado di affrontare in lingua inglese una comunicazione essenziale in semplici situazioni di vita quotidiana.	
3	Competenza matematica e competenze di base in scienza e tecnologia	Utilizza le sue conoscenze matematiche e scientifico-tecnologiche per trovare e giustificare soluzioni a problemi reali.	
4	Competenze digitali	Usa le tecnologie in contesti comunicativi concreti per ricercare dati e informazioni e per interagire con soggetti diversi.	
5	Imparare ad imparare	Possiede un patrimonio di conoscenze e nozioni di base ed è in grado di ricercare nuove informazioni. Si impegna in nuovi apprendimenti anche in modo autonomo.	
6	Competenze sociali e civiche	Ha cura e rispetto di sé, degli altri e dell'ambiente. Rispetta le regole condivise e collabora con gli altri. Si impegna per portare a compimento il lavoro iniziato, da solo o insieme agli altri.	
7	Spirito di iniziativa	Dimostra originalità e spirito di iniziativa. È in grado di realizzare semplici progetti. Si assume le proprie responsabilità, chiede aiuto quando si trova in difficoltà e sa fornire aiuto a chi lo chiede.	
8	Consapevolezza ed espressione culturale	Si orienta nello spazio e nel tempo, osservando e descrivendo ambienti, fatti, fenomeni e produzioni artistiche.	
		Riconosce le diverse identità, le tradizioni culturali e religiose in un'ottica di dialogo e di rispetto reciproco.	
		In relazione alle proprie potenzialità e al proprio talento si esprime negli ambiti motori, artistici e musicali che gli sono più congeniali.	
9	L'alunno/a ha inoltre mostrato significative competenze nello svolgimento di attività scolastiche e/o extrascolastiche, relativamente a: ..... .....		

<sup>1</sup> Dalla Raccomandazione 2006/962/CE del 18 dicembre 2006 del Parlamento europeo e del Consiglio.

<sup>2</sup> Dalle "Indicazioni Nazionali per il curricolo della scuola dell'infanzia e del primo ciclo di istruzione 2012". D.M. n. 254 del 16 novembre 2012.

## LIVELLI DI PADRONANZA DELLE COMPETENZE

- A- Avanzato:** L'alunno/a svolge compiti e risolve problemi complessi, mostrando padronanza nell'uso delle conoscenze e delle abilità; propone e sostiene le proprie opinioni e assume in modo responsabile decisioni consapevoli.
- B- Intermedio:** L'alunno/a svolge compiti e risolve problemi in situazioni nuove, compie scelte consapevoli, mostrando di saper utilizzare le conoscenze e le abilità acquisite.
- C- Base:** L'alunno/a svolge compiti anche in situazioni note mostrando di possedere conoscenze e abilità fondamentali e di saper applicare basilari regole e procedure apprese
- D- Iniziale:** L'alunno/a se opportunamente guidato/a svolge compiti semplici in situazioni note

## AGGIORNAMENTO E FORMAZIONE DOCENTI

**Nell'art.1, comma 124 della legge 107/2015, si legge: "La formazione in servizio dei docenti di ruolo è obbligatoria, permanente e strutturale, nell'ambito degli adempimenti connessi con la funzione docente...Le attività di formazione sono definite dalle singole istituzioni scolastiche in coerenza con il Piano Triennale dell'Offerta Formativa".**

**Il piano di formazione del personale docente che la Scuola intende adottare riflette le Priorità definite nel RAV, i relativi Obiettivi di processo e il Piano di Miglioramento.**

**PRIORITÀ 1:** Favorire il successo formativo delle fasce più deboli, riducendo nel contempo la variabilità fra le classi

**PRIORITÀ 2:** Innalzare le competenze chiave digitali, nella comunicazione in lingua inglese e in matematica.

La progettualità della Scuola in tema di formazione riguarderà prevalentemente le seguenti tematiche:

- Ricerca metodologico-didattica per la risoluzione dei problemi attraverso la partecipazione al Rally Matematico Transalpino, Lincei per scienze ed economia
- Ricerca metodologico-didattica in lingua inglese (progetti di gemellaggio online attraverso la piattaforma e-Twinning)
- Utilizzo e gestione della GSuite (Google Classroom)
- Lo sviluppo di una cittadinanza digitale consapevole e responsabile
- Utilizzo consapevole della rete e contrasto e prevenzione dei fenomeni di cyberbullismo

Unità formative da organizzare:

- Formazione per l'educazione civica
- Utilizzo consapevole della rete e contrasto e prevenzione dei fenomeni di cyberbullismo
- Saranno considerati anche i temi strategici proposti dal Piano di formazione nazionale come la Sicurezza nei luoghi di lavoro per il personale docente e non docenti.

Iniziative di formazione rispondenti ai bisogni dei singoli docenti attraverso la piattaforma SOFIA.

## MONITORAGGIO E AUTOVALUTAZIONE

La scuola attua un continuo processo di Autoanalisi e autovalutazione per monitorare la qualità del proprio servizio. Alla fine dell'anno scolastico, prima della conclusione delle lezioni, vengono proposti questionari anonimi finali di valutazione dell'offerta formativa agli alunni, alle famiglie e al personale scolastico con richiesta di proposte.

Tale valutazione del sistema, attraverso azioni di monitoraggio, è rivolta a determinare:

- ***L'efficienza delle procedure e degli strumenti attivati***
  1. Livello di partecipazione
  2. Rispetto dei tempi
  3. Tempestività e chiarezza delle decisioni
  4. Funzionalità dell'orario
  5. Agibilità degli spazi
- ***L'efficacia delle iniziative e il raggiungimento degli obiettivi:***
  1. Condivisione delle proposte formative
  2. Risultati dell'apprendimento
  3. Partecipazione alle attività
  4. Soddisfamento dei bisogni.

Per le azioni di monitoraggio si utilizzano strumenti diversificati:

- Autoanalisi dei responsabili di progetto e rendicontazione sulle attività svolte
- Analisi della congruenza fra gli obiettivi del progetto e i risultati raggiunti (Collegio dei docenti)
- Questionari rivolti alle famiglie, agli alunni, ai docenti, al personale ATA.

## INFORMAZIONI UTILI

Come fare in caso di...	TEMPI E MODALITÀ
<b>Iscrizioni al primo anno di Scuola primaria, o Scuola dell'Infanzia</b>	Tutti i genitori interessati vengono tempestivamente invitati ad un'assemblea illustrativa che si tiene solitamente nel mese di febbraio. È richiesta la compilazione del modulo on line predisposto "Scuola in chiaro". Durante il periodo delle iscrizioni degli alunni verranno attivate tutte le procedure per garantire il soddisfacimento dell'utenza in tempi celeri.
<b>Trasferimenti da una scuola all'altra</b>	Qualche giorno prima della data del trasferimento occorre richiedere il nulla-osta alla scuola frequentata.
<b>Infortuni</b>	A partire dal giorno dell'infortunio seguire le indicazioni fornite dalla scuola stessa tramite apposito modulo consegnato al momento dell'infortunio.
<b>Libri di testo Scuola Primaria</b>	Entro i primissimi giorni di scuola verrà consegnata agli alunni una cedola per il ritiro gratuito dei libri di testo.
<b>Certificati e copie conformi</b>	Potranno essere richiesti previa domanda scritta e saranno rilasciati entro 3 giorni.